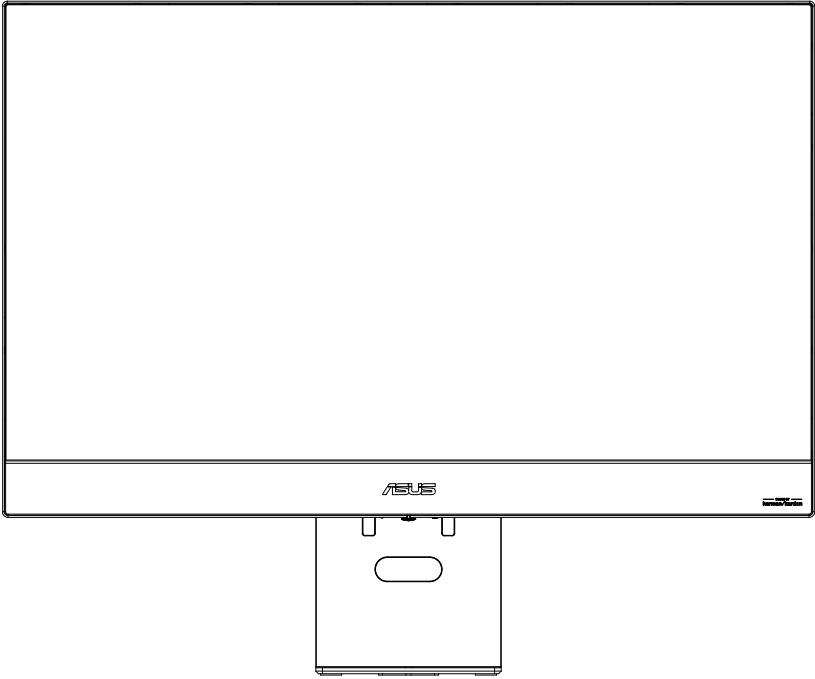


**ASUS®**

# سلسلة MS27UC شاشة LCD

## دليل المستخدم



**HDMI™**  
HIGH-DEFINITION MULTIMEDIA INTERFACE

تعد شعارات المصطلحات HDMI و HDMI High-Definition Multimedia Interface و HDMI Trade dress و HDMI علامات تجارية أو علامات تجارية مسجلة لشركة HDMI Licensing Administrator, Inc.

# جدول المحتويات

iii	الإخطارات	
ix	العناية والتنظيف	
1-1	مرحبًا!	1.1
1-1	محتويات العبوة	1.2
1-2	تجميع الشاشة	1.3
1-3	توصيل الكابلات	1.4
1-3	الجزء الخلفي من شاشة LCD	1.4.1
1-4	شكل سداسي الجوانب	1.4.2
1-5	مقدمة الشاشة	1.5
1-5	استخدام أزرار عناصر التحكم	1.5.1
2-1	فصل الذراع/الحامل (للتثبيت على الحائط بمعيار VESA)	2.1
2-2	ضبط الشاشة	2.2
3-1	أزرار وحدة التحكم عن بعد	3.1
3-2	دليل مستخدم Multi-platform Streamer Plus	3.2
3-4	قائمة الاختصارات	3.3
3-5	Miracast	3.4
3-5	العرض المتعدد	3.5
3-8	وضع المتجر	3.6
3-9	إعداد الشاشة (باستخدام وحدة التحكم عن بُعد)	3.7
3-12	استكشاف الأخطاء وإصلاحها	3.8
3-13	المواصفات	3.9
4-1	استكشاف الأخطاء وإصلاحها (الأسئلة الشائعة)	4.1
4-2	قائمة التوقيات المدعوم	4.2

حقوق الطبع والنشر © 2024 لشركة ASUSteK COMPUTER INC. جميع الحقوق محفوظة.

لا يجوز إعادة إنتاج أي جزء من هذا الدليل، بما في ذلك المنتجات والبرامج الموضحة فيه أو نقله أو نسخه أو تخزينه في نظام استرجاع أو ترجمته إلى أي لغة بأي شكل أو بأي وسيلة، باستثناء المستندات التي يحتفظ بها المشتري لأغراض النسخ الاحتياطي، دون الحصول على إذن كتابي صريح من شركة ASUSteK COMPUTER INC. ("ASUS").

لن يتم تمديد ضمان المنتج أو خدمته إذا: (1) تم إصلاح المنتج أو تعديله أو تغييره، إلا إذا كان هذا الإصلاح أو التعديل أو التغيير مصرحاً به كتابياً من قبل شركة ASUS؛ أو (2) كان الرقم التسلسلي للمنتج مشوهاً أو مفقوداً. تقدم شركة ASUS هذا الدليل "كما هو" دون أي ضمان من أي نوع، سواء كان صريحاً أو ضمنيًا، بما في ذلك على سبيل المثال لا الحصر الضمانات الضمنية أو شروط القابلية للتسويق أو الملاءمة لغرض معين. ولا تتحمل شركة ASUS أو مديروها أو مسؤولوهم أو موظفوها أو وكلاؤهم أي مسؤولية بأي حال عن أي أضرار غير مباشرة أو خاصة أو عرضية أو تبعية (بما في ذلك الأضرار الناتجة عن خسارة الأرباح أو فقدان الأعمال أو الاستخدام أو البيانات أو انقطاع الأعمال وما شابه ذلك)، حتى إذا تم إبلاغ شركة ASUS باحتمالية حدوث مثل هذه الأضرار الناتجة عن أي عيب أو خطأ في هذا الدليل أو المنتج.

المواصفات والمعلومات الواردة في هذا الدليل مقدمة لأغراض المعلومات فقط، وهي خاضعة للتغيير في أي وقت دون إخطار، ولا يجب تفسيرها على أنها التزام من قبل شركة ASUS. ولا تتحمل شركة ASUS أي مسؤولية أو التزام تجاه أي أخطاء أو حالات عدم الدقة التي قد تظهر في هذا الدليل، بما في ذلك المنتجات والبرامج الموضحة فيه.

قد تكون المنتجات والأسماء التجارية الواردة في هذا الدليل علامات تجارية مسجلة أو حقوق طبع ونشر تابعة لشركائنا المعينة وقد لا تكون كذلك، وتستخدم فقط لأغراض التعريف أو التوضيح ولصالح المالكين، دون أي نية للتعدي على حقوقهم.

## الإخطارات

### بيان لجنة الاتصالات الفيدرالية

يمثل هذا الجهاز للجزء 15 من قواعد مفوضية الاتصالات الفيدرالية (FCC). كما يخضع التشغيل للشروطين التاليين:

- لا يجوز أن يسبب هذا الجهاز حدوث تداخل ضار.
  - يجب أن يقبل هذا الجهاز أي تداخل يتم استقباله، بما في ذلك التداخل الذي قد يسبب عمليات التشغيل غير المرغوب فيها.
- تم اختبار هذه الشاشة وثبت توافقها مع قيود الأجهزة الرقمية من الفئة ب بموجب الجزء 15 من لوائح لجنة الاتصالات الفيدرالية. وقد تم وضع هذه الحدود لتوفير قدر معقول من الحماية ضد التداخل الضار عند تشغيل الجهاز في بيئة سكنية. ويقوم هذا الجهاز بتوليد طاقة ترددات لاسلكية واستخدامها ومن الممكن أن يشعها، وإذا لم يتم تركيبه واستخدامه وفقاً لتعليمات الشركة المصنعة، فإنها قد تؤدي إلى حدوث تداخلات ضارة للاتصالات اللاسلكية. ومع ذلك، لا يوجد ضمان بعدم حدوث التداخل في حالة التركيب في ظروف معينة. وفي حال تسبب هذا الجهاز في حدوث تداخل ضار لاستقبال أجهزة الراديو أو التلفاز، وهو ما يمكن تحديده من خلال إيقاف تشغيل الجهاز ومن ثم تشغيله، فيفضل أن يقوم المستخدم بمحاولة تصحيح التداخل باتباع واحد أو أكثر من الإجراءات التالية:

- إعادة توجيه هوائي الاستقبال أو تغيير مكانه.
- زيادة المسافة الفاصلة بين الجهاز وجهاز الاستقبال.
- توصيل الجهاز بمقبس تيار كهربائي على دائرة مختلفة عن تلك المتصل بها جهاز الاستقبال.
- استشارة الموزع أو فني راديو/شاشة خبير للحصول على المساعدة.

بصفتنا شريكاً في برنامج Energy Star®، فقد تأكدت شركتنا من أن هذا المنتج يلتزم بإرشادات برنامج Energy Star® لكفاءة الطاقة.



يستوفي هذا المنتج متطلبات ENERGY STAR عند استخدام إعدادات المصنع الافتراضية التي يمكن استعادتها من خلال وظيفة "Factory Reset" (إعادة ضبط المصنع) في قائمة OSD (العرض على الشاشة).  
قد يؤدي تغيير إعدادات المصنع الافتراضية أو تمكين ميزات أخرى إلى زيادة استهلاك الطاقة الذي قد يتجاوز الحد المحدد لبرنامج ENERGY STAR.

### بيان وزارة الاتصالات الكندية

لا يتجاوز هذا الجهاز الرقمي حدود الفئة "ب" لانبعاثات الضوضاء اللاسلكية المنبعثة من الأجهزة الرقمية المنصوص عليها في لوائح التداخل اللاسلكي الخاصة بوزارة الاتصالات الكندية.

يتوافق هذا الجهاز الرقمي من الفئة "ب" مع معيار ICES-003 الكندي.

صنع في الصين

إذا كان سلك الطاقة مزودًا بمقبس توصيل ثلاثي الأسنان، فقم بتوصيل السلك بمأخذ تيار كهربائي مؤرض ثلاثي الأسنان. لا تلغي سن التأريض الخاص بسلك الطاقة، على سبيل المثال، عن طريق استخدام محول ثنائي الأسنان. فسن التأريض إحدى ميزات السلامة المهمة.



التخلص من مخلفات المعدات بواسطة المستخدمين في المنازل الخاصة في الاتحاد الأوروبي.

يشير هذا الرمز الموجود على المنتج أو على الغلاف إلى ضرورة عدم التخلص من هذا المنتج مع المخلفات المنزلية الأخرى. بالأحرى، تقع على عاتقك مسؤولية التخلص من مخلفات المعدات عن طريق تسليمها إلى نقطة تجميع مخصصة لإعادة تدوير مخلفات المعدات الكهربائية والإلكترونية. سيساعد التجميع وإعادة التدوير المنفصلان لمخلفات المعدات الخاصة بك في وقت التخلص منها على الحفاظ على الموارد الطبيعية وضمان إعادة تدويرها بطريقة تحمي صحة الإنسان والبيئة. للحصول على مزيد من المعلومات حول المكان الذي يمكنك فيه التخلص من مخلفات المعدات لإعادة التدوير، يُرجى الاتصال بمكتب المدينة المحلي أو خدمة التخلص من المخلفات المنزلية التي تتبعها أو المتجر الذي اشتريته منه المنتج

## معلومات السلامة

- قبل إعداد الشاشة، اقرأ بعناية كل المستندات المرفقة مع العبوة.
- لتجنب خطر نشوب حريق أو التعرض لصدمة كهربائية، لا تعرض الشاشة أبدًا للمطر أو الرطوبة.
- لا تحاول أبدًا فتح صندوق الشاشة. قد يؤدي الجهد العالي الخطر داخل الشاشة إلى إصابات جسدية خطيرة.
- إذا انقطع مصدر الطاقة، فلا تحاول إصلاحه بنفسك. واتصل بفني خدمة مؤهل أو بائع التجزئة الخاص بك.
- قبل استخدام المنتج، تأكد من توصيل كل الكابلات بشكل صحيح وعدم تلف كابلات الطاقة. إذا اكتشفت أي ضرر، فتواصل مع الموزع على الفور.
- تم تزويد الجزء الخلفي أو العلوي من الصندوق بفتحات ومنافذ للتهوية. لا تسد هذه الفتحات. ولا تضع هذا المنتج أبدًا بالقرب من جهاز إشعاع أو مصدر حرارة أو فوقه ما لم يتم توفير تهوية مناسبة.
- يجب تشغيل الشاشة فقط باستخدام نوع مصدر الطاقة الموضح على الملصق. اتصل بالموزع أو بشركة الكهرباء المحلية؛ إذا كنت غير متأكد من نوع مصدر الطاقة في منزلك.
- استخدم مقبس الطاقة المناسب الذي يتوافق مع معيار الطاقة المحلي لديك.
- تجنب زيادة التحميل على وصلة المقابس وأسلاك التمديد. فقد يسبب التحميل الزائد نشوب حريق أو التعرض لصدمة كهربائية.
- تجنب الغبار والرطوبة ودرجات الحرارة القصوى. ولا تضع الشاشة في أي مكان معرض للرطوبة. وضع الشاشة على سطح ثابت.
- أفضل هذه الوحدة أثناء العواصف الرعدية أو عند عدم استخدامها لفترة طويلة. سيؤدي هذا إلى حماية الشاشة من التلف الناتج عن الزيادة المفاجئة في التيار الكهربائي.
- لا تدفع أبدًا أي شيء في الفتحات الموجودة في صندوق الشاشة أو تسكب فيها أي نوع من السوائل.
- لضمان تشغيل مرض، استخدم الشاشة فقط مع أجهزة الكمبيوتر المعتمدة من UL والتي تحتوي على مقابس مهيأة مناسبة تتراوح بين 100 إلى 240 فولت تيار متردد.
- يجب تركيب مأخذ التيار الكهربائي بالقرب من الجهاز ويجب أن يكون الوصول إليه سهلًا.
- إذا واجهت مشكلات فنية مع الشاشة، فتواصل مع مزود خدمة مؤهل.
- وفر اتصال تأريض قبل توصيل مقبس التيار الكهربائي الرئيسي بمصدر الكهرباء. وعند فصل اتصال التأريض، تأكد من فصل القابس بعد سحبه من مصدر الكهرباء.

## تحذير

قد يؤدي استخدام سماعات رأس أو سماعات أذن عدا المذكورين إلى فقدان السمع بسبب ضغوط الصوت المفرطة.

\*وظيفة العرض المتعدد/التحكم المتعدد الخاصة بهذا المنتج متاحة لأجهزة Android فقط. ونظرًا إلى أن نظام iOS لا يدعم هذه الوظيفة، يجب على المستخدمين تحديد الوظيفة المناسبة وفقًا لنظام أجهزتهم من أجل ضمان الحصول على أفضل تجربة استخدام.

### Simplified EU Declaration of Conformity

ASUSTek Computer Inc. hereby declares that this device is in compliance with the essential requirements and other relevant provisions of Directive 2014/53/EU. Full text of EU declaration of conformity is available at <https://www.asus.com/support/>

The WiFi operating in the band 5150-5350MHz shall be restricted to indoor use for countries listed in the table below:

### Déclaration simplifiée de conformité de l'UE

ASUSTek Computer Inc. déclare par la présente que cet appareil est conforme aux critères essentiels et autres clauses pertinentes de la directive 2014/53/EU. La déclaration de conformité de l'UE peut être téléchargée à partir du site internet suivant : <https://www.asus.com/support/>.

Dans la plage de fréquence 5150-5350 MHz, le Wi-Fi est restreint à une utilisation en intérieur dans les pays listés dans le tableau ci-dessous:

### Vereinfachte EU-Konformitätserklärung

ASUSTek COMPUTER INC erklärt hiermit, dass dieses Gerät mit den grundlegenden Anforderungen und anderen relevanten Bestimmungen der Richtlinie 2014/53/EU übereinstimmt. Der gesamte Text der EU-Konformitätserklärung ist verfügbar unter: <https://www.asus.com/support/>.

Der WLAN-Betrieb im Band von 5150-5350 MHz ist für die in der unteren Tabelle aufgeführten Länder auf den Innenbereich beschränkt:

### Dichiarazione di conformità UE semplificata

ASUSTek Computer Inc. con la presente dichiara che questo dispositivo è conforme ai requisiti essenziali e alle altre disposizioni pertinenti con la direttiva 2014/53/EU. Il testo completo della dichiarazione di conformità UE è disponibile all'indirizzo: <https://www.asus.com/support/>.

L'utilizzo della rete Wi-Fi con frequenza compresa nell'intervallo 5150-5350MHz deve essere limitato all'interno degli edifici per i paesi presenti nella seguente tabella:

إعلان التوافق المبسط الصادر عن الاتحاد الأوروبي

تقر شركة ASUSTek Computer أن هذا الجهاز يتوافق مع المتطلبات الأساسية والأحكام الأخرى ذات الصلة الخاصة بتوجيه 2014/53/EU. يتوفر النص الكامل لإعلان التوافق الصادر عن الاتحاد الأوروبي على: <https://www.asus.com/support/>

يجب حصر استخدام WiFi العاملة بـ 5150-5350 ميغا هرتز على الاستخدام المنزلي للبلدان المدرجة بالجدول.

### Опростена декларация за съответствие на ЕС

С настоящото ASUSTek Computer Inc. декларира, че това устройство е в съответствие със съществените изисквания и другите приложими постановления на свързаната Директива 2014/53/ЕС. Пълният текст на ЕС декларация за съвместимост е достъпен на адрес <https://www.asus.com/support/>.

WiFi, работеща в диапазон 5150-5350MHz, трябва да се ограничи до употреба на закрито за страните, посочени в таблицата по-долу:

### Declaração de Conformidade UE Simplificada

ASUSTek Computer Inc. declara que este dispositivo está em conformidade com os requisitos essenciais e outras disposições relevantes relacionadas às diretivas 2014/53/UE. O texto completo da declaração de conformidade CE está disponível em <https://www.asus.com/support/>.

O WiFi operando na banda 5150-5350MHz deve ser restrito para uso interno para os países listados na tabela abaixo:

### Pojednostavljena EU Izjava o sukladnosti

ASUSTek Computer Inc. ovim izjavljuje da je ovaj uređaj sukladan s bitnim zahtjevima i ostalim odgovarajućim odredbama direktive 2014/53/EU. Cijeli tekst EU izjave o sukladnosti dostupan je na <https://www.asus.com/support/>.

WiFi koji radi na opsegu frekvencija 5150-5350 MHz bit će ograničen na upotrebu u zatvorenom prostoru u zemljama na donjem popisu:

### Zjednodušené prohlášení o shodě EU

Společnost ASUSTek Computer Inc. tímto prohlašuje, že toto zařízení splňuje základní požadavky a další příslušná ustanovení směrnice 2014/53/ EU. Plné znění prohlášení o shodě EU je k dispozici na adrese <https://www.asus.com/support/>.

V zemích uvedených v tabulce je provoz sítě Wi-Fi ve frekvenčním rozsahu 5 150 - 5 350 MHz povolen pouze ve vnitřních prostorech:

### Forenklet EU-overensstemmelseserklæring

ASUSTek Computer Inc. erklærer hermed at denne enhed er i overensstemmelse med hovedkravene og øvrige relevante bestemmelser i direktivet 2014/53/EU. Hele EU-overensstemmelseserklæringen kan findes på <https://www.asus.com/support/>.

Wi-Fi, der bruger 5150-5350 MHz skal begrænses til indendørs brug i lande, der er anført i tabellen:

### Vereenvoudigd EU-conformiteitsverklaring

ASUSTek Computer Inc. verklaart hierbij dat dit apparaat voldoet aan de essentiële vereisten en andere relevante bepalingen van Richtlijn 2014/53/EU. De volledige tekst van de EU-conformiteitsverklaring is beschikbaar op <https://www.asus.com/support/>.

De WiFi op 5150-5350MHz zal beperkt zijn tot binnengebruik voor in de tabel vermelde landen:

### Lihtsustatud EÜ vastavusdeklaratsioon

Käesolevaga kinnitab ASUSTek Computer Inc, et seade vastab direktiivi 2014/53/EÜ olulistele nõuetele ja teisteles asjakohastele sätetele. EL vastavusdeklaratsiooni täistekst on saadaval veebisaidil <https://www.asus.com/support/>.

Sagedusvahemikus 5150-5350 MHz töötava WiFi kasutamine on järgmistes riikides lubatud ainult siseruumides:

## Eurooppa - EY:n vaatimustenmukaisuusvakuutus

ASUSTek Computer Inc. ilmoittaa täten, että tämä laite on direktiivin 2014/53/EU olennaisten vaatimusten ja muiden asiaankuuluvien lisäysten mukainen. Koko EY:n vaatimustenmukaisuusvakuutuksen teksti on luettavissa osoitteessa <https://www.asus.com/support/>.  
5 150 - 5 350 MHz:in taajuudella toimiva WiFi on rajoitettu sisäkäyttöön taulukossa luetelluissa maissa:

### تبعیت از نسخه ساده شده بیانیته اتحادیه اروپا

ASUSTek Computer Inc در اینجا اعلام می کند که این دستگاه با نیازهای اساسی و سایر مقررات مربوط به بیانیته 2014/53/EU مطابقت دارد. متن کامل پیروی از این بیانیته اتحادیه اروپا در این آدرس موجود است: <https://www.asus.com/support/>

عملکرد 5150-5350 مگاهرتز برای WiFi باید برای استفاده در فضای داخل ساختمان برای کشورهای فهرست شده در جدول، محدود شود.

## Απλοποιημένη Δήλωση Συμμόρφωσης ΕΕ

Διά του παρόντος η ASUSTek Computer Inc. δηλώνει ότι αυτή η συσκευή είναι σύμμορφη με τις βασικές προϋποθέσεις και άλλες σχετικές διατάξεις της Οδηγίας 2014/53/ΕΕ. Το πλήρες κείμενο της δήλωσης συμμόρφωσης της ΕΕ είναι διαθέσιμο στη διεύθυνση <https://www.asus.com/support/>.

Το WiFi που λειτουργεί στη ζώνη 5150-5350MHz περιορίζεται για χρήση σε εσωτερικούς χώρους για τις χώρες που αναφέρονται στον παρακάτω πίνακα:

### הצהרת תאימות רגולטורית מקוצרת עבור האיחוד האירופי

ASUSTek Computer Inc. מצהירה באת כי מכשיר זה תואם לדרשות החיוביות ולשאר הסעיפים הרלוונטיים של תקנה 2014/53/ΕΕ. ניתן לקרוא את הנוסח המלא של הצהרת התאימות הרגולטורית עבור האיחוד האירופי בכתובת: <https://www.asus.com/support/>

יש להגביל רשתות Wi-Fi הפועלות ברצועת התדרים 5150-5350MHz לשימוש בתוך מבנים סגורים בארצות המפורטות ברשימה הבאה:

## Egyszerűsített EU megfeleléségi nyilatkozat

Az ASUSTek Computer Inc. ezennel kijelenti, hogy ez az eszköz megfelel az 2014/53/EU sz. irányelv alapvető követelményeinek és egyéb vonatkozó rendelkezéseinek. Az EU megfeleléségi nyilatkozat teljes szövegét a következő weboldalon tekintheti meg: <https://www.asus.com/support/>.

Az 5150-5350 MHz-es sávban működő Wi-Fi-t beltéri használatra kell korlátozni az alábbi táblázatban felsorolt országokban:

## Pernyataan Kesesuaian UE yang Disederhanakan

ASUSTek Computer Inc. dengan ini menyatakan bahwa perangkat ini memenuhi persyaratan utama dan ketentuan relevan lainnya yang terdapat pada Petunjuk 2014/53/EU. Teks lengkap pernyataan kesesuaian UE tersedia di: <https://www.asus.com/support/>.

WiFi yang Beroperasi pada 5150-5350 MHz akan terbatas untuk penggunaan dalam ruangan di negara yang tercantum dalam tabel

## Vienkāršota ES atbilstības paziņojums

ASUSTek Computer Inc. ar šo paziņo, ka šī ierīce atbilst Direktīvas 2014/53/ES būtiskajām prasībām un citiem citiem saistošajiem nosacījumiem. Pilns ES atbilstības paziņojuma teksts pieejams šeit: <https://www.asus.com/support/>.

Wi-Fi darbība 5150–5350 MHz ir jāierobežo lietošanai telpās valstīs, kuras norādītas tālāk.

## Supraprastinta ES atitikties deklaracija

Šiame dokumente bendrovė „ASUSTek Computer Inc.“ pareiškia, kad šis prietaisas atitinka pagrindinius reikalavimus ir kitas susijusias Direktyvos 2014/53/ES nuostatas. Visas ES atitikties deklaracijos tekstas pateikiamas čia: <https://www.asus.com/support/>.

Toliau nurodytose šalyse „WiFi“ ryšiu, veikiančiu 5 150–5 350 MHz dažnio juostoje, galima naudotis tik patalpose:

## Forenklet EU-samsvarserklæring

ASUSTek Computer Inc. erklærer herved at denne enheten er i samsvar med hovedsaklige krav og andre relevante forskrifter i direktivet 2014/53/EU. Fullstendig tekst for EU-samsvarserklæringen finnes på: <https://www.asus.com/support/>.

Wi-Fi-området 5150–5350 MHz skal begrenses til innendørs bruk for landene som er oppført i tabellen:

## Uproszczona deklaracja zgodności UE

Firma ASUSTek Computer Inc. niniejszym oświadczam, że urządzenie to jest zgodne z zasadniczymi wymogami i innymi właściwymi postanowieniami dyrektywy 2014/53/EU. Pełny tekst deklaracji zgodności UE jest dostępny pod adresem <https://www.asus.com/support/>.

W krajach wymienionych w tabeli działanie sieci Wi-Fi w paśmie 5150–5350 MHz powinno być ograniczone wyłącznie do pomieszczeń:

## Declaração de Conformidade Simplificada da UE

A ASUSTek Computer Inc. declara que este dispositivo está em conformidade com os requisitos essenciais e outras disposições relevantes da Diretiva 2014/53/UE. O texto integral da declaração de conformidade da UE está disponível em <https://www.asus.com/support/>.

A utilização das frequências WiFi de 5150 a 5350MHz está restrita a ambientes interiores nos países apresentados na tabela:

## Declarație de conformitate UE, versiune simplificată

Prin prezenta, ASUSTek Computer Inc. declară că acest dispozitiv este în conformitate cu reglementările esențiale și cu celelalte prevederi relevante ale Directivei 2014/53/UE. Textul complet al declarației de conformitate UE este disponibil la adresa <https://www.asus.com/support/>.

Pentru țările listate în tabelul de mai jos, rețelele WiFi care funcționează în banda de frecvență de 5.150-5.350 MHz trebuie utilizate doar în interior:

### Pojednostavljena Deklaracija o usaglašenosti EU

ASUSTek Computer Inc. ovim izjavljuje da je ovaj uređaj usaglašen sa osnovnim zahtevima i drugim relevantnim odredbama Direktive 2014/53/EU. Ceo tekst Deklaracije o usaglašenosti EU dostupan je na lokaciji <https://www.asus.com/support/>.

WiFi koji radi u frekventnom opsegu od 5150 MHz do 5350 MHz ograničen je isključivo na upotrebu u zatvorenom prostoru za zemlje navedene u tabeli ispod:

### Zjednodušené vyhlásenie o zhode platné pre EÚ

Spoločnosť ASUSTek Computer Inc. týmto vyhlasuje, že toto zariadenie je v súlade so základnými požiadavkami a ďalšími príslušnými ustanoveniami smernice č. 2014/53/EÚ. Plné znenie vyhlásenia o zhode pre EÚ je k dispozícii na lokalite <https://www.asus.com/support/>.

Činnosť WiFi v pásme 5150 - 5350 MHz bude obmedzená na použitie vo vnútornom prostredí pre krajiny uvedené v tabuľke nižšie:

### Poenostavljena izjava EU o skladnosti

ASUSTek Computer Inc. tukaj izjavlja, da je ta naprava skladna s temeljnimi zahtevami in drugimi relevantnimi določili Direktive 2014/53/EU. Polno besedilo izjave EU o skladnosti je na voljo na <https://www.asus.com/support/>.

WiFi, ki deluje v pasovnem območju 5150–5350 MHz, mora biti v državah, navedenih v spodnjem seznamu, omejen na notranjo uporabo:

### Declaración de conformidad simplificada para la UE

Por la presente, ASUSTek Computer Inc. declara que este dispositivo cumple los requisitos básicos y otras disposiciones pertinentes de la directiva 2014/53/EU. En <https://www.asus.com/support/> está disponible el texto completo de la declaración de conformidad para la UE.

La conexión WiFi con una frecuencia de funcionamiento de 5150-5350 MHz se restringirá al uso en interiores para los países enumerados en la tabla:

### Förenklad EU-försäkran om överensstämmelse

ASUSTek Computer Inc. deklarerar härmed att denna enhet överensstämmer med de grundläggande kraven och andra relevanta bestämmelser i direktiv 2014/53/EU. Fullständig text av EU-försäkran om överensstämmelse finns på <https://www.asus.com/support/>.

WiFi som använder 5150-5350 MHz kommer att begränsas för användning inomhus i de länder som anges i tabellen:

### ประกาศเกี่ยวกับความสอดคล้องของสหภาพยุโรปแบบย่อ

ASUSTek Computer Inc. ขอประกาศในที่นี้ว่าอุปกรณ์นี้มีความสอดคล้องกับความต้องการที่จำเป็นและเงื่อนไขที่เกี่ยวข้องอื่น ๆ ของบทบัญญัติข้อกำหนด 2014/53/EU เนื้อหาที่สมบูรณ์ของประกาศความสอดคล้องกับ EU มีอยู่ที่ <https://www.asus.com/support/>

การทำงานของ WiFi ที่ 5150-5350MHz ถูกจำกัดให้ใช้ในอาคารสำหรับประเทศที่แสดงในตาราง

### Basitleştirilmiş AB Uyumluluk Bildirimi

ASUSTek Computer Inc., bu aygıtın 2014/53/EU Yönergesinin temel gereksinimlerine ve diğer ilgili hükümlerine uygun olduğunu bildirir. AB uyumluluk bildiriminin tam metni şu adreste bulunabilir: <https://www.asus.com/support/>.

5150-5350 MHz arasındaki WiFi çalışması, tablo da listelenen ülkeler için iç mekân kullanımıyla kısıtlanacaktır.

### Спрощена декларація про відповідність нормам ЄС

ASUSTek Computer Inc. заявляє, що цей пристрій відповідає основним вимогам та іншим відповідним вимогам Директиви 2014 / 53 / EU. Повний текст декларації відповідності нормам ЄС доступний на <https://www.asus.com/support/>.

Робота Wi-Fi на частоті 5150-5350 МГц обмежується використанням у приміщенні для країн, поданих у таблиці нижче:

## UK

### UKCA RF Output table (The Radio Equipment Regulations 2017)

Intel DCT1 ZR2701 (Model: MS27UC) output power table:

Function	Frequency	Maximum Output Power (EIRP)
WiFi	2412-2472 MHz	19 dBm
	5150-5350 MHz	18 dBm
	5470-5725 MHz	18 dBm
	5725-5850 MHz	13 dBm
Bluetooth	2402-2480 MHz	8 dBm

\* Receiver category 1

AT	BE	BG	CZ	DK	EE	FR
DE	IS	IE	IT	EL	ES	CY
LV	LI	LT	LU	HU	MT	NL
NO	PL	PT	RO	SI	SK	TR
FI	SE	CH	HR	UK (NI)		





## العناية والتنظيف

- قبل رفع الشاشة أو تغيير موضعها، من الأفضل فصل الكابلات وسلك الطاقة. واتبع تقنيات الرفع الصحيحة عند وضع الشاشة. عند رفع الشاشة أو حملها، أمسك بحوافها. ولا ترفع الشاشة من الحامل أو السلك.
- التنظيف. أوقف تشغيل الشاشة وافصل سلك الطاقة. ونظف سطح الشاشة بقطعة قماش خالية من الوبر وغير كاشطة. يمكن إزالة البقع العنيدة بقطعة قماش مبللة بمنظف خفيف.
- تجنب استخدام منظفات تحتوي على الكحول أو الأسيتون. واستخدم منظفًا مخصصًا لشاشات LCD. ولا ترش المنظف مباشرة على الشاشة أبدًا، لتفادي تسربه داخلها والتسبب في صدمة كهربائية.

### العلامات الآتية طبيعية عند استخدام الشاشة:

- قد تومض الشاشة أثناء الاستخدام الأول بسبب طبيعة ضوء الفلوروسنت. وللتأكد من اختفاء هذا الوميض، أوقف تشغيل الشاشة وأعد تشغيلها مرة أخرى.
- قد تجد سطوعًا غير متساوٍ بشكل خفيف على الشاشة وذلك حسب نمط سطح المكتب الذي تستخدمه.
- عند عرض الصورة نفسها لعدة ساعات، قد تبقى صورة بعدية من الشاشة السابقة بعد تغيير الصورة. وستستعيد الشاشة حالتها الطبيعية ببطء أو يمكنك إيقاف تشغيلها لعدة ساعات.
- إذا أصبحت الشاشة سوداء أو تومض أو لا يمكنها العمل بعد الآن، فتواصل مع الموزع أو مركز الخدمة لإصلاحها. ولا تقم بإصلاح الشاشة بنفسك!

### الرموز المستخدمة في هذا الدليل

تحذير: معلومات لمنع إصابة نفسك أثناء محاولة إكمال المهمات.



تنبيه: معلومات لمنع تلف المكونات أثناء محاولة إكمال المهمات.



مهم: معلومات يجب عليك اتباعها لإكمال المهمات.



ملاحظة: نصائح ومعلومات إضافية للمساعدة على إكمال المهمات.



## أين تجد المزيد من المعلومات

يمكنك الاطلاع على المصادر الآتية للحصول على معلومات إضافية وتحديثات المنتج والبرنامج.

### 1. مواقع ASUS الإلكترونية

توفر مواقع ASUS الإلكترونية العالمية معلومات محدثة حول منتجات ASUS من الأجهزة والبرامج. يمكنك زيارة الرابط <http://www.asus.com>

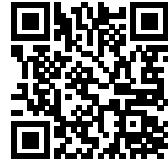
### 2. المستندات الاختيارية

قد تتضمن عبوة المنتج مستندات اختيارية أضافها الموزع. هذه المستندات ليست جزءاً من العبوة القياسية.

### خدمات الاسترجاع

تتبع برامج ASUS لإعادة التدوير والاسترجاع من التزامنا بأعلى المعايير لحماية بيئتنا. فنحن نلتزم بتوفير الحلول لعملائنا حتى يتمكنوا من إعادة تدوير منتجاتنا وبطارياتها ومكوناتها الأخرى إضافة إلى مواد التغليف بشكل مسؤول. للحصول على مزيد من المعلومات حول إعادة التدوير في مناطق مختلفة، يُرجى زيارة <http://csr.asus.com/english/Takeback.htm>.

## معلومات المنتج لملصق الطاقة في الاتحاد الأوروبي



MS27UC

## 1.1 مرحبًا!

شكرًا لك على شراء شاشة LCD من ASUS®! توفر أحدث شاشة LCD عريضة من ASUS عرضًا أكثر وضوحًا واتساعًا وسطوعًا، إضافة إلى مجموعة من الميزات التي تعزز تجربة المشاهدة. بفضل هذه الميزات، يمكنك الاستمتاع بالراحة وتجربة بصرية ممتعة تقدمها لك الشاشة!

## 1.2 محتويات العبوة

تحقق من وجود العناصر الآتية في العبوة:

- ✓ شاشة LCD
- ✓ قاعدة الشاشة
- ✓ حامل الشاشة
- ✓ دليل البدء السريع
- ✓ بطاقة الضمان
- ✓ 1x سلك طاقة
- ✓ 1x كابل HDMI
- ✓ 1x كابل DP (اختياري)
- ✓ 1x كابل Type C
- ✓ 1x وحدة تحكم عن بُعد
- ✓ 2x بطارية

---

• إذا كان أي من العناصر المذكورة أعلاه تالفًا أو مفقودًا، فتواصل مع تاجر التجزئة على الفور.

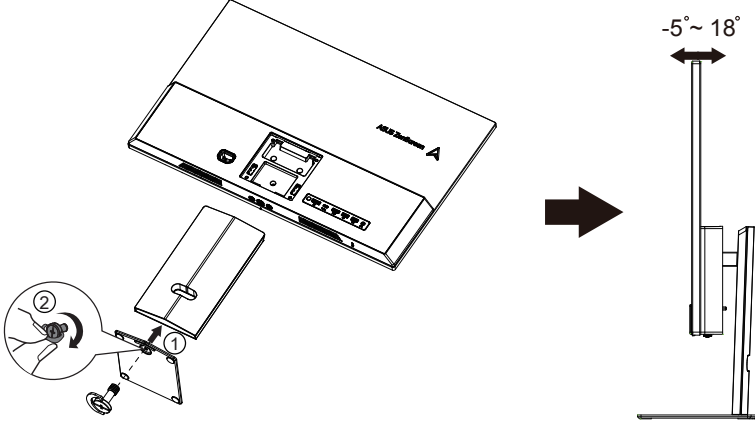
---



### 1.3 تجميع الشاشة

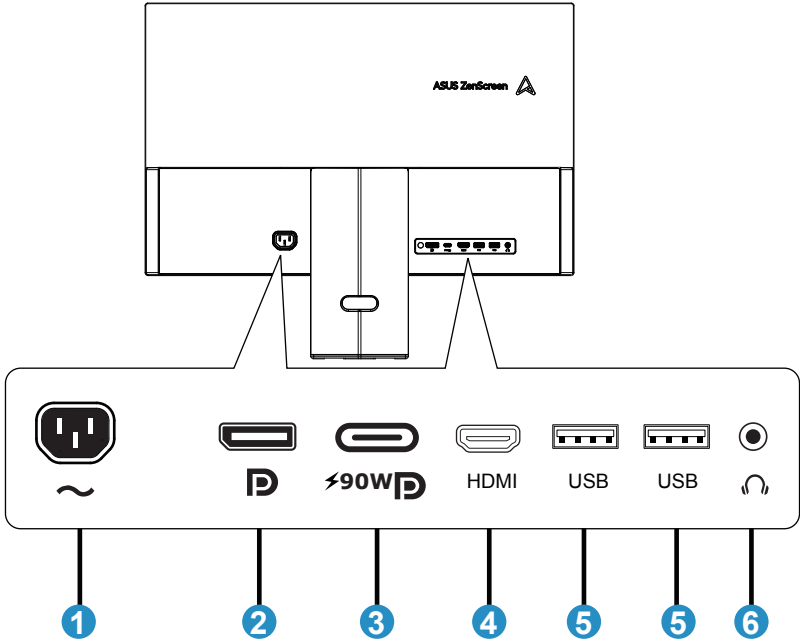
#### لتجميع الشاشة:

1. ضع الشاشة بشكل مسطح على قطعة قماش على الطاولة، ثم ثبّت القاعدة بالذراع وثبّتها بالبرغي لربطهما بإحكام. يمكنك ربط البرغي بسهولة بأصابعك.
2. اضبط الشاشة على الزاوية الأكثر راحة بالنسبة إليك.



## 1.4 توصيل الكابلات

### 1.4.1 الجزء الخلفي من شاشة LCD



1. منفذ AC-IN

2. منفذ DP1.4

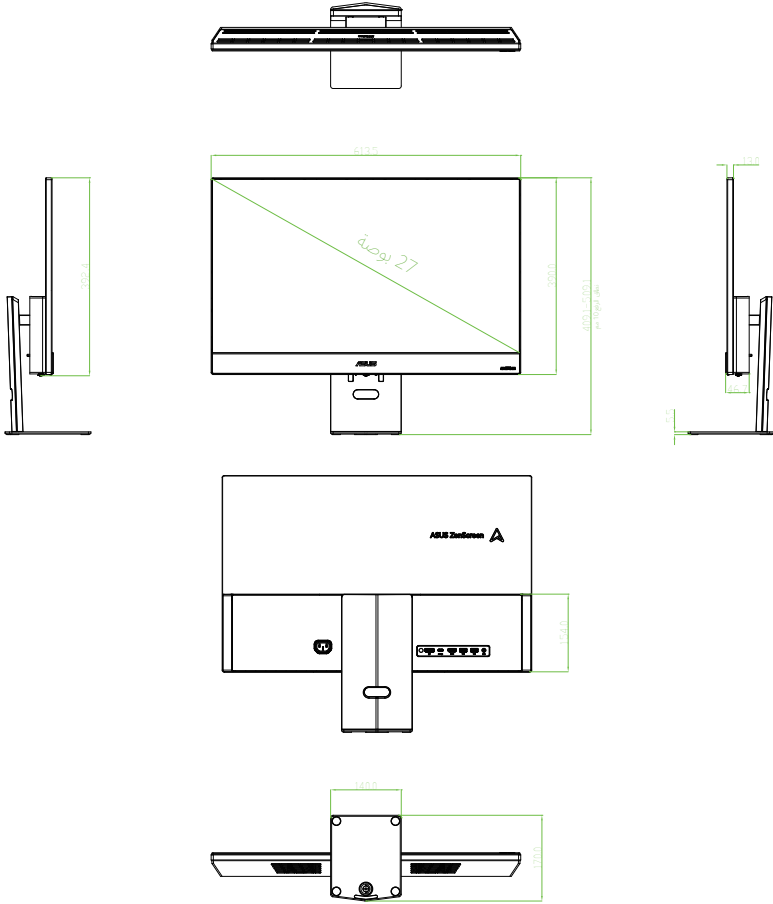
3. منفذ Type C (90 وات)

4. منفذ HDMI2.0

5. منفذ USB2.0

6. منفذ سماعة الأذن

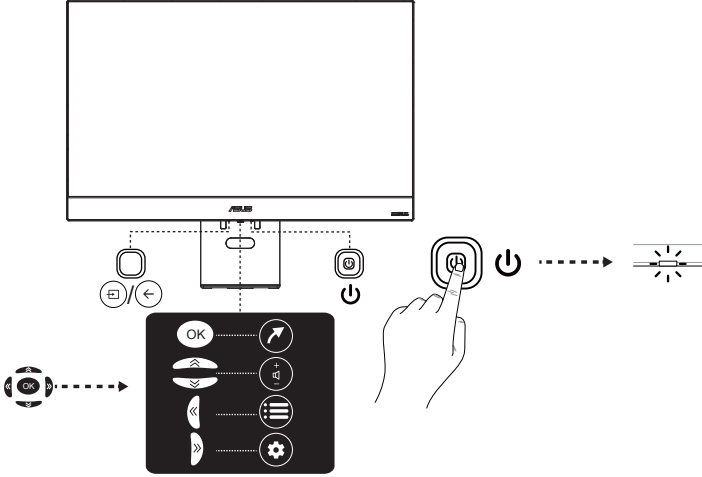
## شكل سداسي الجوانب 1.4.2 الوحدة: مم (بوصة)




## 1.5 مقدمة الشاشة

### 1.5.1 استخدام أزرار التحكم

استخدم زر التحكم الموجود في الجزء الخلفي من الشاشة لضبط إعدادات الصورة.

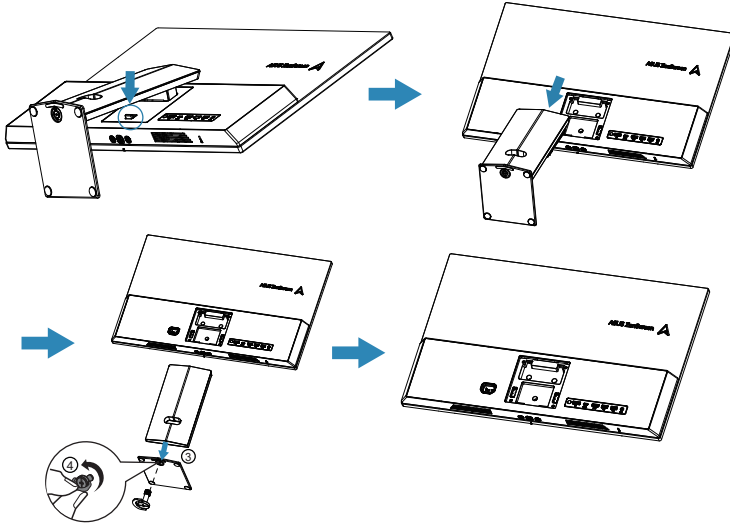


رموز المفاتيح السبعة	وصف الوظيفة	في قائمة الاختصارات، حالات إعدادات الشاشة، إدخال المصدر، العرض والصوت > مفاتيح الوظائف الرئيسية<
 الطاقة	الطاقة (زر مستقل)	<Power> (الطاقة)
 Input Select (تحديد الإدخال)	مفتاح إدخال المصدر (زر مستقل)	ضغطة قصيرة <Back> (رجوع) ضغطة مطولة <EXIT OSD> (خروج من قائمة العرض على الشاشة (OSD))
 OK	قائمة الاختصارات (المفتاح الأوسط في مقبض التحكم المكون من 5 مفاتيح)	<OK>
 Up	رفع مستوى الصوت (المفتاح العلوي في مقبض التحكم المكون من 5 مفاتيح)	<Up> (زيادة)
 Down	خفض مستوى الصوت (المفتاح السفلي في مقبض التحكم المكون من 5 مفاتيح)	<Down> (خفض)
 Left	عرض صوت (المفتاح الأيسر في مقبض التحكم المكون من 5 مفاتيح)	<Left> (يسار)
 Right	إعدادات الشاشة (المفتاح الأيمن في مقبض التحكم المكون من 5 مفاتيح)	<Right> (يمين)

## 2.1 فصل الذراع/الحامل (للتثبيت على الحائط بمعيار (VESA

حامل الشاشة القابل للفصل مصمم خصوًصًا للتثبيت على الحائط بمعيار VESA.  
لفصل الذراع/الحامل

• نوصي بتغطية سطح الطاولة بقماش ناعم لحماية الشاشة من التلف.



• تُشترى مجموعة التثبيت على الحائط بمعيار VESA (100 × 100 مم) بشكل منفصل.

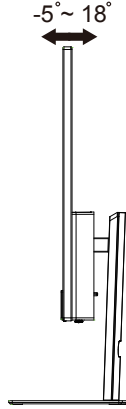
• استخدم فقط حامل الحائط المعتمد من UL بحد أدنى للوزن/الحمولة 24 كجم (حجم البراغي: 10 × M4\*4 مم).



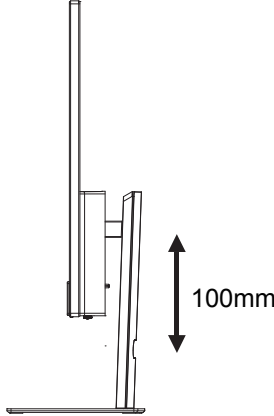


## 2.2 ضبط الشاشة

- للحصول على عرض مثالي، نوصي بالنظر إلى شاشة العرض بالكامل، ثم ضبطها إلى الزاوية الأكثر راحة بالنسبة إليك.
- امسك الحامل لتفادي سقوط الشاشة عند تغيير زاويتها.
- يمكنك ضبط زاوية الشاشة من الدرجة  $+18^{\circ}$  إلى  $-5^{\circ}$



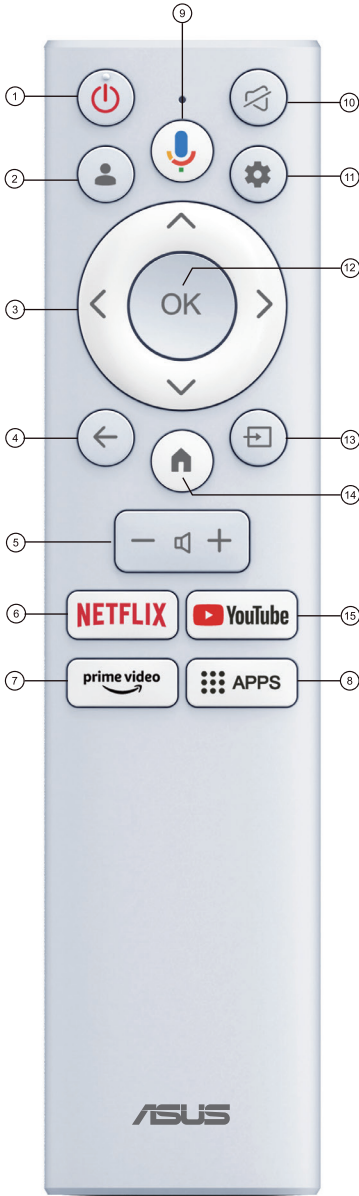
- يمكنك تعديل ارتفاع الشاشة من 0-100 مم



من الطبيعي أن تهتز الشاشة قليلاً أثناء تعديل زاوية العرض.



## 3.1 أزرار وحدة التحكم عن بعد

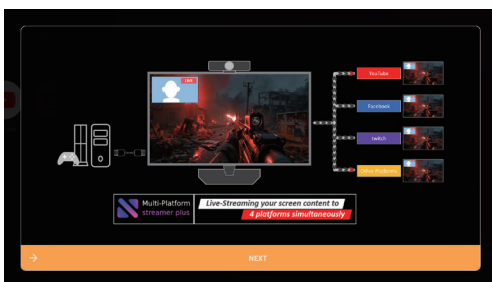


- 1 زر الطاقة 1 (زر التشغيل/إيقاف تشغيل) يعمل على تشغيل الشاشة أو إيقاف تشغيلها.
- 2 2 ينتقل إلى صفحة تسجيل الدخول أو تبديل حساب Google.
- 3 3 (أزرار الاتجاه لأعلى، ولأسفل، وليمين، ولليسار، ولليمين) تُحدد عناصر مختلفة في نظام القائمة وتُعدل عناصر التحكم الموجودة في القائمة.
- 4 4 الخروج من القائمة والرجوع إلى القائمة السابقة.
- 5 5 للتحكم في مستوى الصوت.
- 6 6 ينتقل إلى صفحة NETFLIX الرئيسية .
- 7 7 ينتقل إلى صفحة prime video الرئيسية.
- 8 8 ينتقل إلى الصفحة الرئيسية لمتجر التطبيقات.
- 9 9 لتشغيل وظيفة صوت Bluetooth. (تتوفر فقط عندما يكون الاتصال بالشبكة طبيعيًا).
- 10 10 لكتم الصوت وإلغاء كتّم الصوت.
- 11 11 يدخل إلى إعدادات استخدام الشاشة.
- 12 12 تأكيد تحديدك.
- 13 13 للدخول إلى واجهة تحديد المصدر.
- 14 14 الرئيسية الرئيسية الرئيسية للشاشة الذكية.
- 15 15 ينتقل إلى الصفحة الرئيسية لـ YouTube.

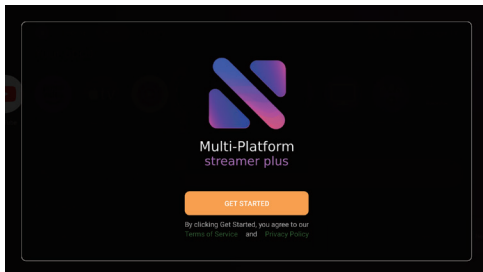
## 3.2 دليل مستخدم Multi-platform Streamer Plus

1. يدعم Multi-Platform Streamer Plus البث المباشر على أربع منصات بث مختلفة. قبل استخدام التطبيق، يُرجى زيارة الموقع الإلكتروني الآتي لتفعيل حسابك للبث المباشر.

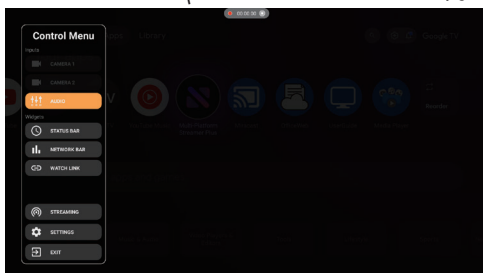
منصة البث	صفحة الموقع الإلكتروني
YouTube	<a href="https://www.youtube.com/">https://www.youtube.com/</a>
Facebook	<a href="https://www.facebook.com/">https://www.facebook.com/</a>
Twitch	<a href="https://www.twitch.tv/">https://www.twitch.tv/</a>
Steam	<a href="https://help.steampowered.com/zh-tw/faqs/view/548FBC55-89EB-1BC8">https://help.steampowered.com/zh-tw/faqs/view/548FBC55-89EB-1BC8</a>



2. تظهر صفحة إطلاق Multi-Platform Streamer Plus.



3. تظهر قائمة التحكم (قائمة التحكم).



#### 4. تأكيد إعدادات الشبكة

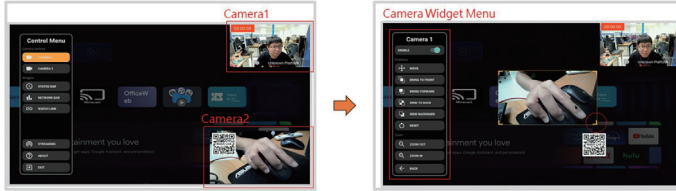
- تأكد من أن شاشتك متصلة بالشبكة.

#### 5. تأكيد إعدادات الكاميرا

- يدعم Multi-Platform Streamer Plus إخراج فيديو من كاميرتين بحد أقصى في الوقت نفسه. يوضح لك هذا الدليل كيفية التحقق من الكاميرا واستخدام وظائف أخرى لها. استخدم زري الكاميرا 1 والكاميرا 2 للتحقق من دعم الكاميرا وعرض الصورة كما هو متوقع.

#### 6. كيفية إعداد الكاميرات

- مكنّ الكاميرا من خلال Control Menu (قائمة التحكم).
- يمكن للمستخدم تحريك الكاميرا أو تغيير حجمها أو تعديل تراكبها من خلال Camera Menu (قائمة الكاميرا) باستخدام جهاز التحكم عن بُعد أو لوحة المفاتيح أو الماوس.



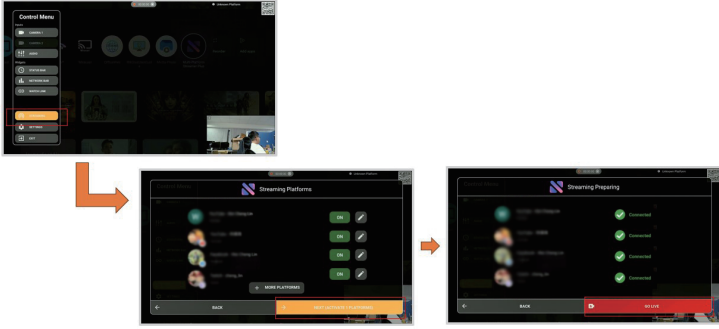
#### 7. إضافة منصات متعددة

- انقر فوق قائمة "STREAMING" (بث مباشر).
- يمكن للمستخدم إضافة حسابات التواصل الاجتماعي المختلفة باستخدام الهاتف المحمول.



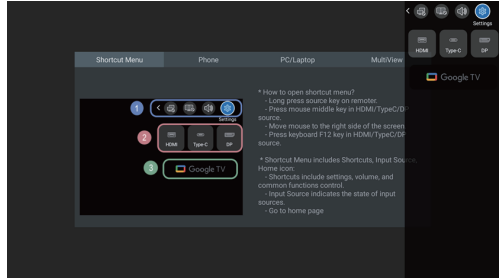
#### 8. كيفية بدء البث المباشر

- انقر فوق قائمة "STREAMING" (بث مباشر).
- اختر المنصات للبث المباشر
- ابدأ البث المباشر!



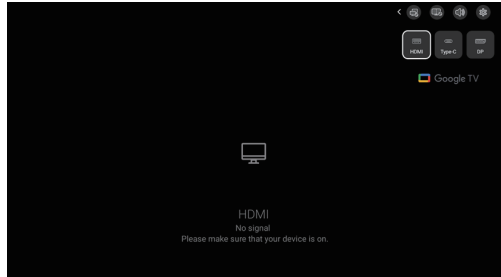
### 3.3 قائمة الاختصارات

تهدف Shortcut Menu (قائمة الاختصارات) بشكل أساسي إلى تحسين سهولة التشغيل. تتضمن الميزات رموز قائمة الاختصارات لمصادر الإدخال والتطبيقات المفضلة. اتبع التعليمات الموجودة في هذه الصفحة لمعرفة كيفية استخدام Shortcut Menu (قائمة الاختصارات) على شاشتك الذكية.



- تتضمن رموز Shortcut Menu (قائمة الاختصارات) دليل المستخدم وعناصر التحكم في الوظائف المشتركة...وما إلى ذلك.
- يشير مصدر الإدخال إلى حالة مصادر الإدخال.
- انتقل إلى Google Launcher.

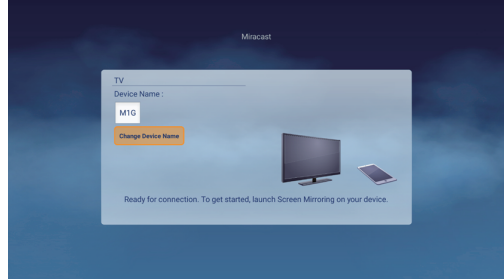
عندما يصبح رمز الإدخال داكنًا، فهذا يعني أن مصدر الإدخال غير متصل، والعكس، عندما تصبح الإشارة أكثر سطوعًا، فهذا يعني وجود مصدر إشارة إدخال. يمكن للمستخدمين أيضًا النقر فوق الرموز لتبديل مصادر الإشارة.



## Miracast 3.4

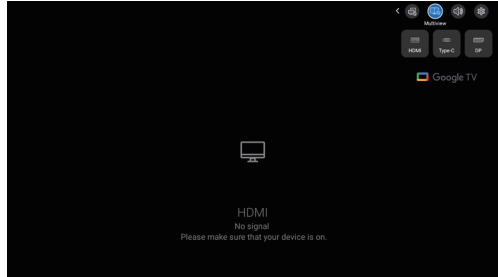
عرض الشاشة لاسلكيًا من الهاتف المحمول:

- يُرجى تسجيل الدخول إلى حسابك على Google قبل استخدام Miracast.
- يمكن العثور على Miracast في Google launcher.

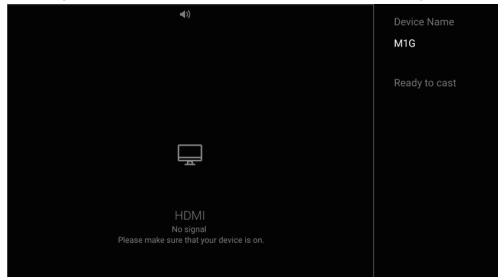


## 3.5 العرض المتعدد

1. يُرجى متابعة قائمة الاختصارات لتمكين رمز Multi View (العرض المتعدد)
2. وُصِّل مصدر الإدخال (HDMI/USB-C/DP)، وستعرض شاشة المصدر الرئيسية إشارة الإدخال.



3. استخدم خاصية النسخ المتطابق من الهاتف المحمول إلى الشاشة الفرعية للمنصة عبر Miracast. ملاحظة. يُرجى اختيار اسم جهاز المنصة في بحث Miracast. يمكن العثور على اسم الجهاز في "Android Settings (إعدادات Android) <- System (النظام) <- About (حول) <- Device name (اسم الجهاز)"



4. سيظهر العرض المركز عند تشغيل وضع العرض المتعدد، وهناك أربعة رموز على جانبي فاصل النافذة. هناك رمزان على كل جانب، ويمثلان التحكم بالماوس/لوحة المفاتيح وتركيز الصوت. كيفية فتح العرض المركز في العرض المتعدد.

#### وحدة التحكم عن بُعد:

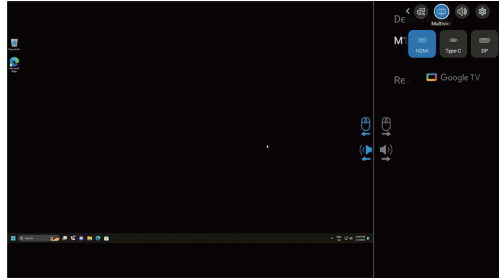
<اضغط مطولاً على زر مصدر الإدخال

#### ماوس الكمبيوتر:

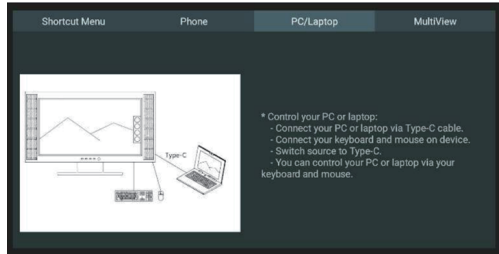
<حرك ماوس الكمبيوتر إلى الجانب الأيمن أو العلوي من الشاشة.

<انقر فوق الزر الأوسط لماوس الكمبيوتر في مصدر HDMI/Type-C/DP.

- يمكن للمستخدمين استخدام الرموز الزرقاء لمعرفة ما إذا كان التحكم بالماوس/لوحة المفاتيح وتركيز الصوت الحاليين على اليسار أو اليمين.
- يمكن للمستخدمين اختيار التحكم في الشاشة اليسرى أو اليمنى من خلال العرض المركز، وتحديد ما إذا كان الصوت يُخرج من اليسار أو اليمين.

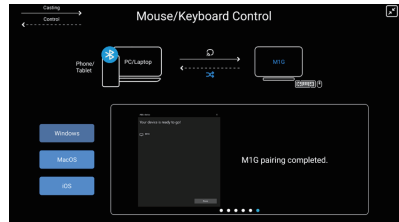
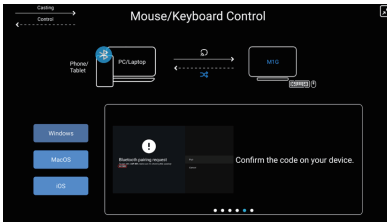
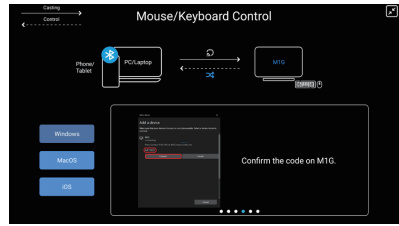
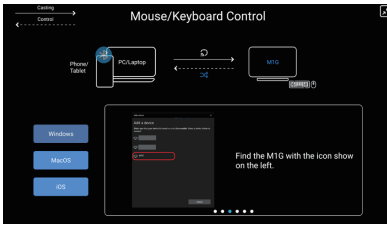
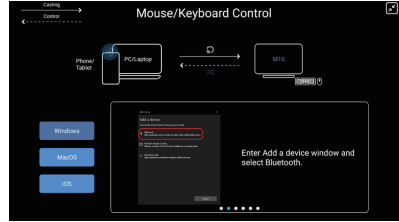
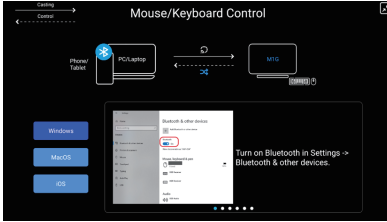


يمكن تنشيط التحكم العكسي للماوس ولوحة المفاتيح عبر كابل HDMI/DP/Type-C بالنسبة إلى كابل Type-C اتباع الخطوة الآتية:



## بالنسبة إلى كابل HDMI/DP اتبع الخطوات الآتية:

1. تأكد من فتح Settings (الإعدادات) — Monitor (الشاشة) — Keyboard/Mouse (لوحة المفاتيح/الماوس) — Control Device (التحكم في الجهاز)
2. اتبع Keyboard/Mouse (لوحة المفاتيح/الماوس) — Add Device (إضافة جهاز) لتوصيل الكمبيوتر والشاشة باستخدام Bluetooth
3. يمكنك الآن استخدام الماوس ولوحة المفاتيح السلكية/بتردد 2.4 جيجاهرتز للتحكم العكسي في جهاز الكمبيوتر عبر الشاشة

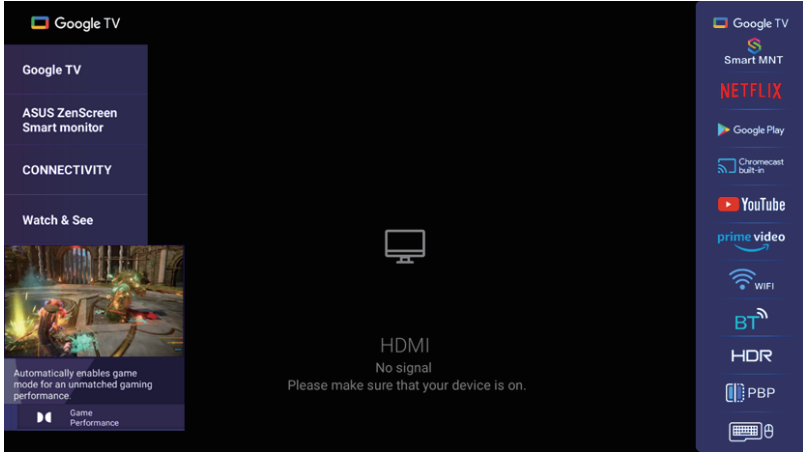




## 3.6 وضع المتجر

يمكن العثور على وضع المتجر في "Settings (الإعدادات) -> System (النظام) -> About (حول) -> Environment (البيئة) -> Shop (المتجر)"

وضع المتجر في بيئة البيع بالتجزئة هو إعداد محدد مصمم لتحسين أداء الشاشة في المتاجر أو المساحات الترويجية. تساعد هذه الوظيفة على جذب انتباه العملاء وتعزيز أداء المبيعات.

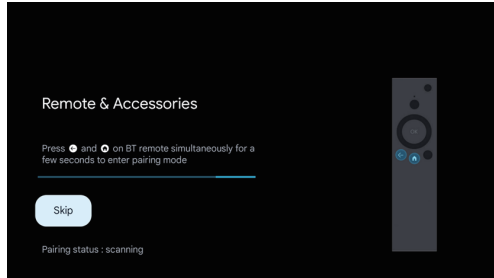


## 3.7 إعداد الشاشة (باستخدام وحدة التحكم عن بُعد) إعداد مبدئي

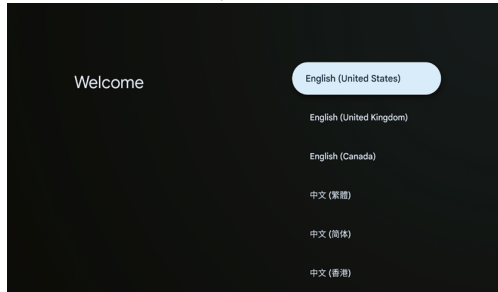
1. اضغط على زر الطاقة في الجزء العلوي من جهاز التحكم عن بُعد.  
ملاحظة: توجد عناصر التحكم في الشاشة على الجزء السفلي أو الجانبي منها.  
(إذا كانت الشاشة في حالة تشغيل أولي، فقد يكون ضرورياً الضغط مطولاً على زر الطاقة أسفل الشاشة).



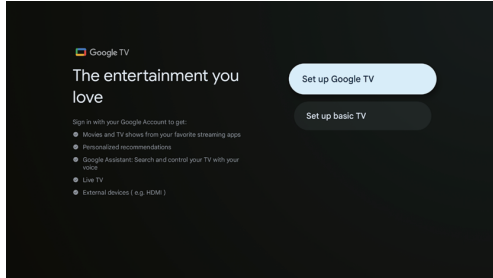
2. ستحتاج إلى إقران وحدة التحكم بالشاشة أولاً. بعد إدخال الرمز بنجاح، يمكنك استخدام وحدة التحكم عن بُعد التي تعمل عن طريق Bluetooth لتشغيل الشاشة.



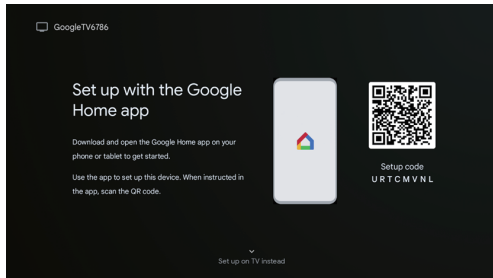
3. اضغط على ▲/▼ لاختيار لغة النظام واضغط على OK لتأكيد اللغة.



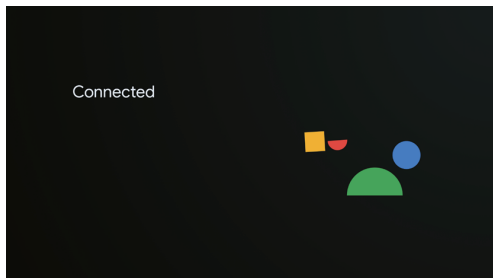
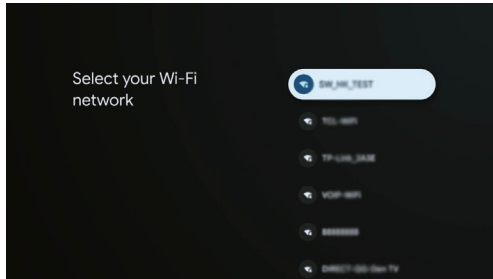
4. اضغط على ▲/▼ لإعداد شاشة Google التي تتطلب تسجيل الدخول إلى حساب google لاستخدام خدمات Google، أو شاشة أساسية لا تتطلب تسجيل الدخول إلى حساب google.



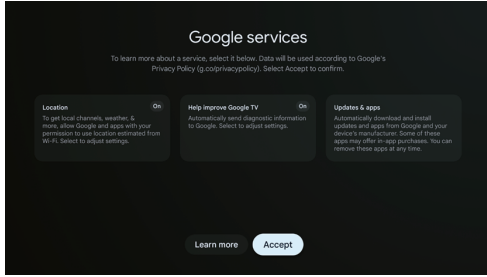
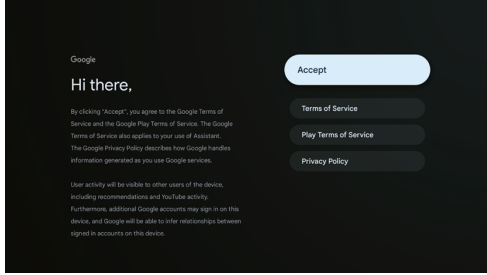
5. امسح رمز الإعداد صوتيًا لتنزيل تطبيق Google home على هاتفك المحمول لإجراء الإعداد، أو اضغط على ▲/▼ لإجراء الإعداد على الشاشة



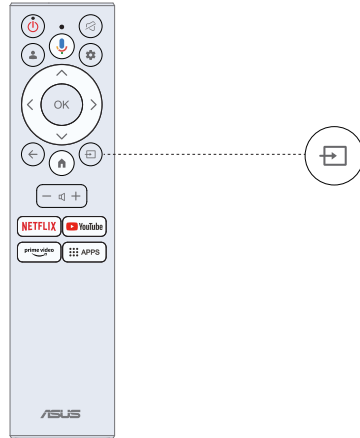
6. اضغط على ▲/▼ لاختيار شبكة wifi للاتصال بها، ثم اضغط على OK وأدخل كلمة المرور لتأكيد نجاح الاتصال.



7. من خلال قبول شروط خدمة Google لتحسين تجربة المنتج، حدد "Accept (قبول)" لقبول هذا الشرط.



8. بمجرد الانتهاء من الإعداد، اضغط على زر الإدخال للخروج من وضع Google Monitor والوصول إلى مكون آخر مثل الكمبيوتر المحمول.



## 3.8 استكشاف الأخطاء وإصلاحها

### هل تواجه مشكلة؟

### لا داعي للقلق، فعادة ما تكون الحلول بسيطة.

يُرجى التحقق من توصيل كابل USB ومصدر الطاقة بشكل صحيح. لم يتم تنسيق القرص الصلب. يُرجى التأكد من توافق قرص USB وأن صيغ البيانات المتعددة الوسائط مدعومة. USB لا يعمل

الصورة مشوهة، وتحتوي على خطوط دقيقة أو مربعات صغيرة أو نقاط أو تقطيع في الصورة وما إلى ذلك  
قد يؤدي ضغط محتوى الفيديو إلى تشويه الصورة، خاصة في الصور المتحركة السريعة مثل الرياضة وأفلام الحركة.

ضجيج صادر من مكبر الصوت  
تحقق من وصلات الكابل، وتأكد من عدم توصيل كابل الفيديو بإدخال الصوت. قد يؤدي انخفاض مستوى الإشارة إلى تشويه الصوت.

الشاشة تغلق تلقائيًا  
في "Settings" (الإعدادات) <"Monitor" (الشاشة)، تحقق مما إذا كانت "Auto Switch Settings" (إعدادات التبديل التلقائي) محددة على "On, go to sleep when no signal" (تشغيل)، الانتقال إلى وضع السكون عند عدم وجود إشارة). قد يكون مؤقت السكون مفعلاً. إذا لم توجد إشارة لمدة دقيقة تقريبًا من الإدخال، فستطفئ الشاشة.

الشاشة تعمل تلقائيًا  
تحقق مما إذا كان مؤقت التشغيل محددًا في قائمة الإعدادات.

الصورة لا تظهر في وضع ملء الشاشة  
ستظهر أشرطة سوداء على الجانبين في القنوات عالية الدقة عند عرض محتوى منخفض الدقة (3:4). ستظهر أشرطة سوداء في الأعلى والأسفل عند عرض الأفلام ذات نسب العرض إلى الارتفاع المختلفة عن نسب شاشتك. اضبط خيار حجم الصورة على جهازك الخارجي أو الشاشة لتناسب وضع ملء الشاشة.

## 3.9 المواصفات

الطرز	MS27UC
حجم الشاشة	27 بوصة
الحد الأقصى للدقة	2160×3840
السطوع (تقريبي)	350 شمعة/متر <sup>2</sup>
نسبة التباين الأساسية (تقريبي)	1:1000
زاوية العرض (معدل التباين <10)	178 درجة (رأسي)/178 درجة (أفقي)
ألوان العرض	1.07 مليار لون
وقت الاستجابة	5 ميلي ثانية (G إلى G)
الصوت من HDMI	نعم
إدخال HDMI	نعم
سماعة الرأس	نعم
استهلاك الطاقة عند التشغيل	> 26 وات
ملاحظة	يتوافق مع معيار الطاقة Energy Star 8.0
ألوان الهيكل	فضة
وضع توفير الطاقة	> 0.5 وات
وضع إيقاف التشغيل	> 0.3 وات
الميل	5°~18°
التركيب على الحائط بمعيار VESA	نعم (100×100 مم)
الأبعاد الفعلية بمعامل الحامل (العرض×الارتفاع×العمق)	613.5 مم × ( 409 مم ~ 509 مم) × 170 مم
الأبعاد الأبعاد من دون الحامل (العرض×الارتفاع×العمق) (بالنسبة إلى التركيب على الحائط بمعيار VESA)	613.5 مم × 390 مم × 46.7 مم
أبعاد الصندوق (العرض×الارتفاع×العمق)	688 مم × 148 مم × 469 مم
الوزن الصافي (تقريبًا)	6.1 كجم
الوزن الإجمالي (تقريبًا)	8.8 كجم
تصنيف الجهد	100~240 فولت تيار متردد، 50/60 هرتز، 2.0 أمبير
درجة الحرارة	0 ~ 40%
الرطوبة	20 ~ 80%

## 4.1 استكشاف الأخطاء وإصلاحها (الأسئلة الشائعة)

المشكلة	الحلول المحتملة
مؤشر LED للطاقة غير مضيء	<ul style="list-style-type: none"> <li>• اضغط على زر <math>\text{⏻}</math> للتحقق مما إذا كانت الشاشة في وضع التشغيل.</li> <li>• تحقق من توصيل سلك الطاقة بالشاشة ومأخذ التيار الكهربائي بشكل صحيح.</li> </ul>
مؤشر LED للطاقة مضاء باللون الأبيض ولا توجد صورة على الشاشة	<ul style="list-style-type: none"> <li>• تحقق مما إذا كانت الشاشة والكمبيوتر في وضع التشغيل.</li> <li>• تأكد من توصيل كابل الإشارة بالشاشة والكمبيوتر بشكل صحيح.</li> <li>• افحص كابل الإشارة وتأكد من عدم انحناء أي من الأسنان.</li> <li>• وصل الكمبيوتر بشاشة أخرى متاحة للتحقق من أنه يعمل بشكل صحيح.</li> </ul>
صورة الشاشة فاتحة أو غامقة للغاية	<ul style="list-style-type: none"> <li>• اضبط إعدادات السطوع والتباين عبر قائمة OSD (العرض على الشاشة).</li> </ul>
الصورة على الشاشة تهتز أو يوجد بها نمط موجي	<ul style="list-style-type: none"> <li>• تأكد من توصيل كابل الإشارة بالشاشة والكمبيوتر بشكل صحيح.</li> <li>• ابعد الأجهزة الكهربائية التي قد تسبب تداخلاً كهربائياً.</li> </ul>
الصورة على الشاشة بها عيوب في اللون (الأبيض لا يبدو أبيض)	<ul style="list-style-type: none"> <li>• افحص كابل الإشارة وتأكد من عدم انحناء أي من الأسنان.</li> <li>• قم بإعادة الضبط من خلال قائمة OSD (العرض على الشاشة).</li> <li>• اضبط إعدادات اللون الأحمر/الأخضر/الأزرق أو اختر درجة حرارة اللون عبر قائمة OSD (العرض على الشاشة).</li> </ul>
لا يوجد صوت، أو الصوت منخفض	<ul style="list-style-type: none"> <li>• تحقق مما إذا كان كابل الصوت متصلاً بالشاشة بشكل صحيح.</li> <li>• اضبط إعدادات الصوت على كل من الشاشة والكمبيوتر.</li> <li>• تأكد من تثبيت برنامج تشغيل بطاقة الصوت وتفعيله على الكمبيوتر بشكل صحيح.</li> <li>• تأكد من صحة مصدر الصوت في قائمة OSD (العرض على الشاشة).</li> </ul>

## 4.2 قائمة التوقيت المدعوم

الدقة	التردد الرأسي (كيلوهرتز)	التردد الأفقي (هرتز)
60@480×640 هرتز	31.469	59.94
60@480×720 هرتز	31.469	59.94
50@576×720 هرتز	31.25	50
60@600×800 هرتز	37.879	60.317
60@768×1024 هرتز	48.363	60.006
50@720×1280 هرتز	37.5	50
60@720×1280 هرتز	45	60
60@960×1280 هرتز	60	60
60@1024×1280 هرتز	63.981	60.02
60@1200×1600 هرتز	75	60
24@1080×1920 هرتز	27	24
25@1080×1920 هرتز	28.125	25
30@1080×1920 هرتز	33.75	30
50@1080×1920 هرتز	56.25	50
60@1080×1920 هرتز	67.5	60
60@1440×2560 هرتز	88.787	59.951
30@2160×2880 هرتز متاح فقط لـ HDMI 1.4	65.707	29.99
60@2160×2880 هرتز	133.306	59.994
24@2160×3840 هرتز	54	24
25@2160×3840 هرتز	56.25	25
30@2160×3840 هرتز	67.5	30
50@2160×3840 هرتز	112.5	50
60@2160×3840 هرتز	135	60

ملاحظة:

1. عرض رسالة التحذير "Signal unsupported" (إشارة غير مدعومة). عندما يتجاوز التردد الرأسي 60 هرتز أو يقل عن 24 هرتز، تصبح الشاشة سوداء وتظهر رسالة التحذير "Signal unsupported" (إشارة غير مدعومة). (بعض توقيتات الفيديو تستثني إشارات 50 هرتز).